

# prevost



DLO



**NOTICE DE MONTAGE ET D'UTILISATION**  
DES ENROULEURS POUR TUYAUX A TAMBOUR OUVERT

**MOUNTING AND USE MANUAL**  
FOR HOSE REELS WITH OPEN DRUM

**MONTAGE UND GEBRAUCH ANWEISUNG**  
FÜR SCHLAUCH AUFROLLER MIT OFFENER TROMMEL

**NOTA DE MONTAJE Y DE UTILIZACIÓN**  
DE LOS ENROLLADORES PARA TUBOS CON TAMBOR ABIERTO

## DECLARATION DE CONFORMITE

Nous déclarons que les enrouleurs DLO sont conformes à la règle 98/37 CE et à ses modifications successives.

En outre, les règles suivantes ont été appliquées :

- EN 292/1, EN 292/2: "Sécurité de la machinerie : éléments fondamentaux de projet".
- EN 294: "Sécurité de la machinerie : distances de sécurité pour empêcher l'approche de zones dangereuses par les articulations supérieures."

Annecy le Vieux, le 27/11/03  
Thierry Verholleman  
Responsable technique

## SOMMAIRE

1.	CARACTERISTIQUES TECHNIQUES .....	3
2.	INSTALLATION.....	3
3.	UTILISATION ET ENTRETIEN .....	4
4.	REPLACEMENT DU TUYAU.....	5
5.	MONTAGE DU TUYAU (MODELES SANS TUYAU).....	5
6.	PIECES DETACHEES .....	6

## SUMMARY

1.	CHARACTERISTICS .....	7
2.	INSTALLATION.....	7
3.	USE AND MAINTENANCE .....	8
4.	REPLACEMENT OF THE HOSE .....	9
5.	HOSE ASSEMBLY (MODELS WITHOUT HOSE) .....	9
6.	SPARE PARTS .....	10

## SUMMARISH

1.	TECHNISCHE EIGENSCHAFTEN .....	11
2.	INSTALLATION.....	11
3.	GEBRAUCH UND WARTUNG .....	12
4.	AUSWECHSLUNG DES SCHLAUCHES .....	13
5.	MONTAGE DES SCHLAUCHES (MODELLE OHNE SCHLAUCH) .....	13
6.	ERZATZTEILE .....	14

## SUMARIO

1.	CARACTERISTICAS TECNICAS .....	15
2.	INSTALACIÓN .....	15
3.	USO Y MANTENIMIENTO .....	16
4.	SUBSTITUCIÓN DEL TUBO .....	17
5.	MONTAJE DEL TUBO (MODELOS SIN TUBO) .....	17
6.	PARTES DE RECAMBIO .....	18

# 1. CARACTERISTIQUES TECHNIQUES

Les enrouleurs pour tuyaux DLO ont une carrosserie en acier recouvert d'une peinture époxy pour garantir une excellente robustesse.

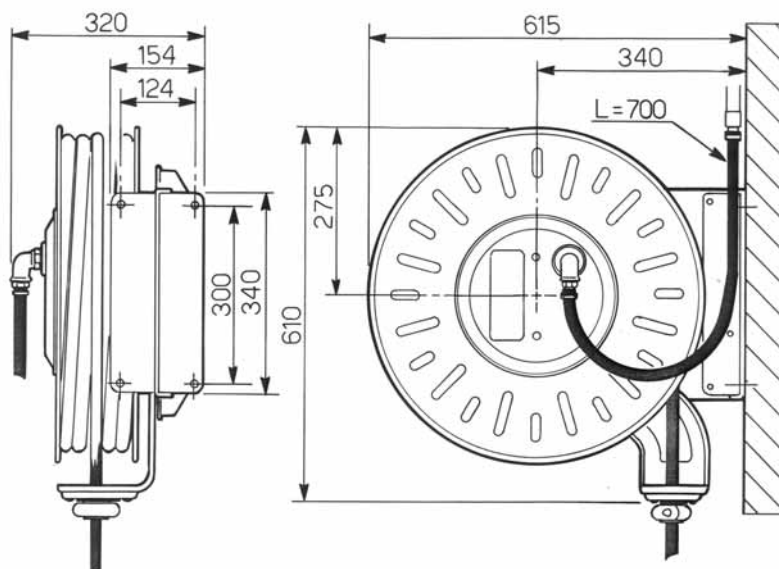
Ils enroulent automatiquement le tuyau grâce à un ressort en acier traité haute qualité situé dans le tambour. Le tuyau peut être arrêté à la longueur demandée par un dispositif automatique.

**Ces enrouleurs doivent être utilisés seulement pour la distribution de fluides aux pressions et températures indiquées sur le tableau des caractéristiques.**

Références	Ø int/ext (mm)	Longueur (m)	Poids (kg)	Orifice entrée	Raccord sortie	Débit (l/mn)	Température (°C)	Pression max. (bar)
Série DLO – Tambour ouvert – Tuyau caoutchouc – Modèle extra large								
DLO 1325	13 x 20	25	38	½" Gaz BSP male	½" Gaz BSP male (ISG 11)	850	40	18
DLO 1620	16 x 26	20	40	1" Gaz BSP male	¾" Gaz BSP male (ISG 11)	1700	40	18
DLO 1920	19 x 29	20	42	1" Gaz BSP	1" Gaz BSP (ISG 11)	2400	40	18

Les pressions indiquées ci-dessus sont celles des enrouleurs sans raccord rapide.

# 2. INSTALLATION

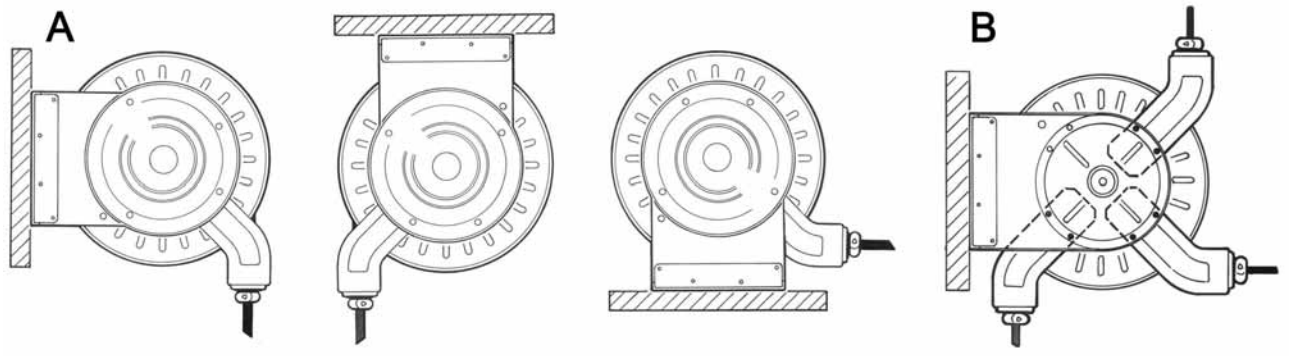


**ATTENTION : L'INSTALLATION DE L'ENROULEUR ET LA CONNECTION AU RESEAU D'AIR DOIVENT ETRE EFFECTUEES PAR DES TECHNICIENS HABILITES.**

**IMPORTANT: L'enrouleur doit être installé à une hauteur minimum de 2,50 m du sol afin d'éviter tout accident pendant l'utilisation. Dans des conditions sécurisées, il est possible de le fixer au sol ou comme accessoire sur d'autres machines à condition de le positionner à l'aide d'un support fixe.**

- Monter l'enrouleur sur des parois rigides et consistantes, par l'intermédiaire de 4 trous de 10 mm de diamètre.
- Choisir, parmi les 3 possibilités proposées, la position la plus appropriée pour la sortie du tuyau (Figure A)
- Pour manœuvrer l'ensemble guide tuyau à la position souhaitée, enlever le carter plastique pour atteindre les écrous (Figure B).
- Toujours connecter l'enrouleur au réseau d'air à l'aide du tuyau flexible de 700 mm.
- Placer une vanne à boisseau sphérique sur le réseau d'air pour faciliter les travaux d'entretien et pour utiliser comme vanne d'urgence pour les situations dangereuses.

**ATTENTION ! : NOUS DECLINONS TOUTE RESPONSABILITE POUR D'EVENTUELS ACCIDENTS CORPORELS OU POUR DES OBJETS ENDOMMAGES PAR SUITE D'UN MONTAGE INCORRECT DE L'ENROULEUR, D'UNE UTILISATION NON CONFORME OU DE L'UTILISATION D'UN TUYAU INCOMPATIBLE AVEC LES PRESCRIPTIONS DE CE MANUEL.**



### 3. UTILISATION ET ENTRETIEN

Pour obtenir le maximum d'efficacité lors de l'utilisation, nous recommandons de dérouler le tuyau seulement à la longueur nécessaire.

Le tuyau peut être arrêté dans la position souhaitée chaque tour de tambour.

Pour débloquer le tuyau, exercer une courte traction sur le tuyau.

Il est important de toujours retenir le tuyau lors de l'enroulement pour éviter d'éventuels accidents corporels ou dégâts aux objets environnants..

**IMPORTANT: Tout travail de réparation doit être effectué par des techniciens habilités, suivant les instructions données dans ce manuel.**

**Contrôler régulièrement que :**

1. L'enrouleur installé fonctionne correctement.
  2. Il n'y ait pas de perte de fluides au niveau des raccords du tuyau et des raccords tournants.
  3. Les tuyaux flexibles soient en bon état.
- En cas d'anomalies et avant de procéder au remplacement de pièces, veuillez nous contacter.

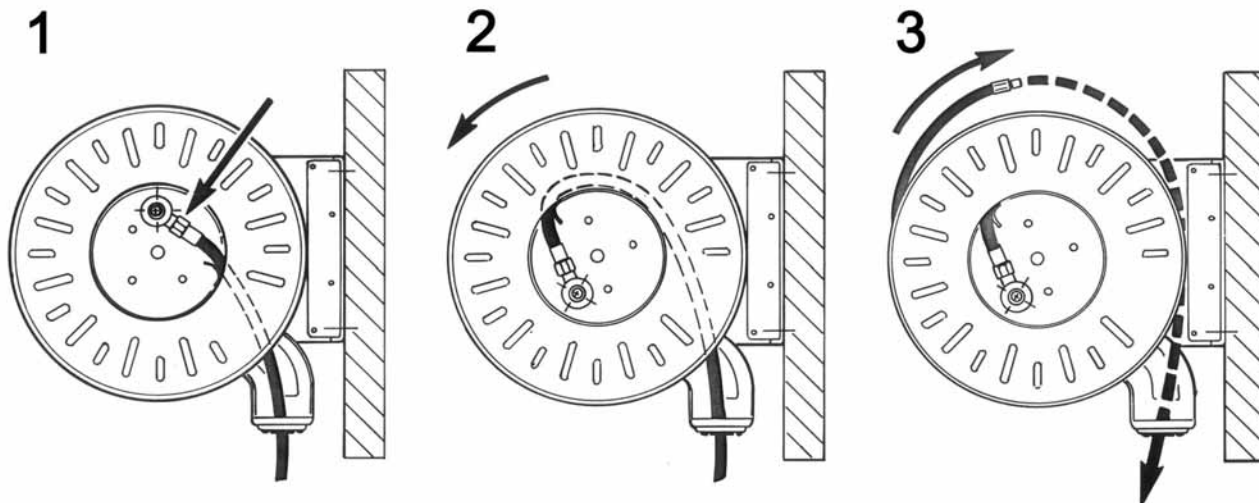
**ATTENTION !** Avant d'effectuer toute opération sur l'enrouleur :

1. Fermer l'alimentation du fluide.
2. Enlever la butée de fin de course en caoutchouc et relâcher lentement le tuyau afin de décharger complètement le ressort.

**Contrôler et remplacer périodiquement :**

1. Le joint du raccord tournant en cas d'usure (risque de fuites).
  2. Le tuyau flexible dès qu'il montre des marques d'usure ou de détérioration dues aux différentes conditions du milieu de travail.
- Le remplacement des pièces de l'enrouleur doit être fait en utilisant des pièces détachées d'origine (voir la liste des pièces détachées, page 6).

## 4. REMPLACEMENT DU TUYAU



### **NE PAS METTRE LES MAINS OU TOUT AUTRE OBJET A L'INTERIEUR DU TAMBOUR !**

Utiliser un tuyau ayant des caractéristiques de dimensions et de pressions adaptées à l'emploi.

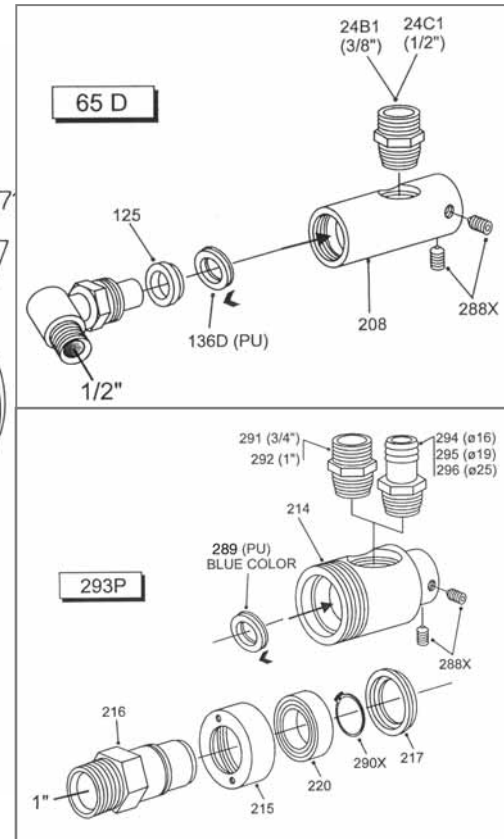
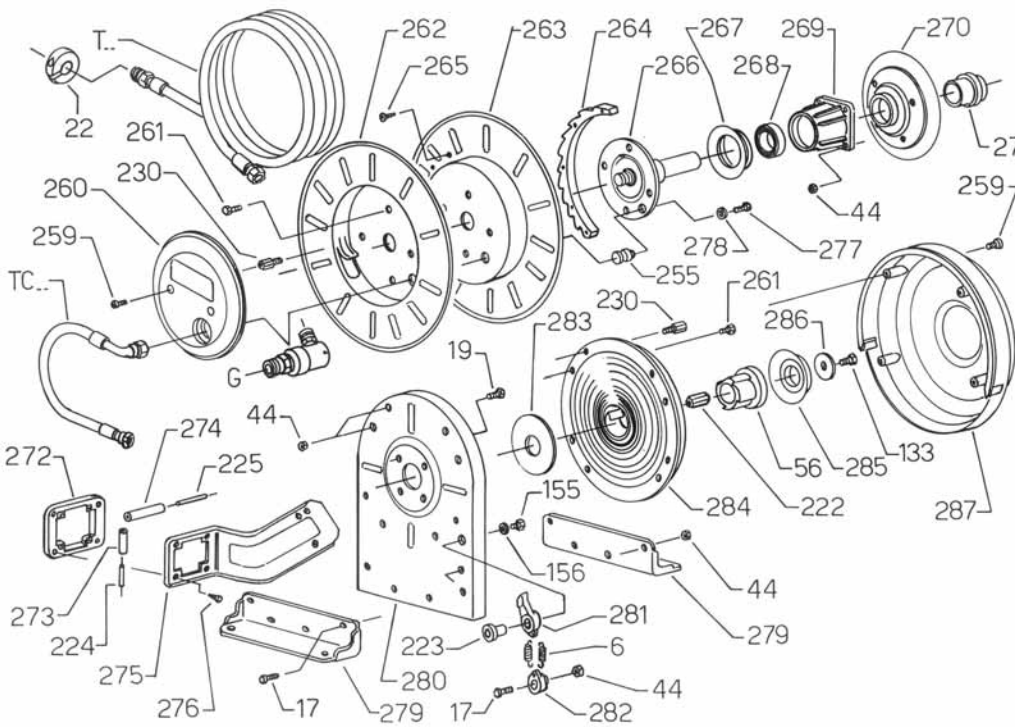
- 1) Fermer l'alimentation du fluide.  
Enlever la butée de fin de course en caoutchouc et relâcher lentement le tuyau afin de décharger complètement le ressort.
- 2) Dévisser le raccord tournant et enlever le carter plastique.
- 3) Dérouler le tuyau sans faire tourner le tambour.
- 4) Dévisser la jonction intérieure et monter le nouveau tuyau.
- 5) Tourner manuellement le tambour afin d'enrouler complètement le tuyau.
- 6) Tenir l'extrémité du tuyau et tourner le tambour de quelques tours dans le sens inverse des aiguilles d'une montre pour précontraindre le ressort (voir schémas 1 à 3).
- 7) Insérer l'extrémité du tuyau dans les rouleaux de guidage et fixer la butée caoutchouc à la longueur désirée.
- 8) Dérouler et enrouler complètement le tuyau pour contrôler le bon fonctionnement de l'enrouleur.
- 9) Remonter le raccord tournant et le carter plastique.

## 5. MONTAGE DU TUYAU (Modèles sans tuyau)

### **ATTENTION ! NE PAS METTRE LES MAINS OU TOUT AUTRE OBJET A L'INTERIEUR DU TAMBOUR !**

- 1) Fixer l'enrouleur sur l'établi.  
Insérer le tuyau dans les rouleaux de guidage, l'amener jusqu'au raccord tournant situé dans le tambour et serrer avec la clé adaptée.
- 2) Tourner manuellement le tambour afin d'enrouler complètement le tuyau.
- 3) Tenir l'extrémité du tuyau et tourner le tambour de quelques tours dans le sens inverse des aiguilles d'une montre pour précontraindre le ressort (voir schémas 1 à 3).
- 4) Insérer l'extrémité du tuyau dans les rouleaux de guidage et fixer la butée caoutchouc à la longueur désirée.
- 5) Dérouler et enrouler complètement le tuyau pour contrôler le bon fonctionnement de l'enrouleur.

## 6. PIECES DETACHEES



Repère	Référence	Désignation	Repère	Référence	Désignation
6	DMG 0006	Ressort de rappel cliquet	266	DMG 0266	Moyeu
17	DMG 0017	Vis te M6 x 16	267	DMG 0267	Bague
19	DMG 0019	Vis te M6 x 20	268	DMG 0268	Rondelle
22C	DGO BC20	Butée fin de course 13 x 20	269	DMG 0269	Support
22E	DGO BC23	Butée fin de course 16 X 23	270	DMG 0270	Flasque
22F	DGO BC27	Butée fin de course 19 X 27	271	DMG 0271	Ecrou de verrouillage
24B1	DMG 0024B1	Union 1/2" - 3/4"	272	DMG 0272	Support rouleur
24C1	DMG 0024C1	Union 1/2"	273	DMG 0273	Rouleau L=43
44	DMG 0044	Ecrou M6	274	DMG 0274	Rouleau L=69
56	DMG 0056	Moyeu d'entraînement	275	DMG 0275	Ensemble guide tuyau
65D	DMG 0065D	Raccord tournant M 1/2"x 16 PU	278	DMG 0278	Rondelle Ø 8
125	DMG 0125	Rondelle Ø 11 - 24	280	DMG 0280	Bâti
133	DMG 0133	Vis M8 x 45	276	DMG 0276	Vis TC 5 x 10
136D	DMG 0136D	Joint Ø 16 PU	277	DMG 0277	Vis te M8 x 20
155	DMG 0155	Vis M10 x 20	279	DMG 0279	Etrier de fixation
156	DMG 0156	Rondelle Ø 10	281	DMG 0281	Cliquet
208	DMG 0208	Moyeu	283	DMG 0283	Rondelle
214	DMG 0214	Corps raccord d. 56	284	DMG 0284	Ressort
215	DMG 0215	Bague	285	DMG 0285	Bague
217	DMG 0217	Rondelle	286	DMG 0286	Rondelle Ø 8 x 54
220	DMG 0220	Rondelle	287	DMG 0287	Carter ressort
222	DMG 0222	Insert hexagonal	288	DMG 0288	Vis M8 x 16
223	DMG 0223	Pivot de cliquet	289	DMG 0289	Joint Ø 28 PU
224	DMG 0224	Tirant Ø 8 x 53	290	DMG 0290	Circlip 30E
225	DMG 0225	Tirant Ø 8 x 79	291	DMG 0291	Union 3/4" - 1"
230	DMG 0230	Vis M6 x 18	292	DMG 0292	Union 1"
255	DMG 0255	Tirant Ø 18	293P	DMG 0293P	Raccord tournant
259	DMG 0259	Vis TC M6 x 12	294	DMG 0294	Jonction Ø 16 x 3/4"
260	DMG 0260	Couvercle pour tambour	295	DMG 0295	Jonction Ø 19 x 3/4"
261	DMG 0261	Vis te M6 x 12	T	DMG TC1325	Tuyau caoutchouc Ø 13 x 20 L=25 m
262	DMG 0262	Demi-tambour droit	T	DMG TC1620	Tuyau caoutchouc Ø 16 x 23 L=20 m
263	DMG 0263	Demi-tambour gauche	T	DMG TC1920	Tuyau caoutchouc Ø 19 x 27 L=20 m
264	DMG 0264	Couronne dentée	TC		Tuyau de raccordement
265	DMG 0265	Vis TS 6 x 18	TC		Tuyau de raccordement

# 1. CHARACTERISTICS

The hose reels models DLO are made of moulded steel and painted with electrostatic powder system. The hose rolling is done automatically by a spring made of high quality iron, incorporated in the drum. The stop can be done at any desired length, through an automatic locking device.

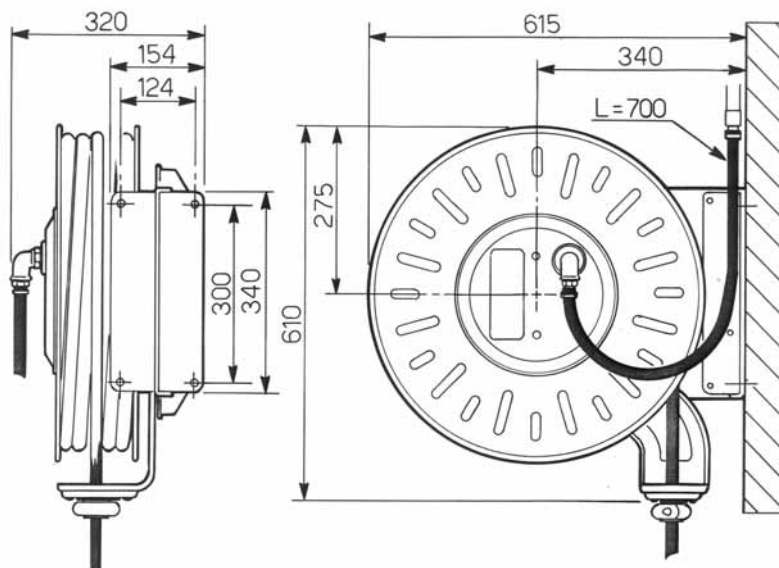
**These hose reels have to be used only for distributing fluids, at the pressures and temperatures indicated on the schedule.**

We decline any responsibility for anomalies or dangers which could arise by the assembly of hoses with characteristics and uses different from the ones described herein.

Part number	ID / OD		Length		Weight		Inlet thread	End hose thread	Flow		Temp.		Max pressure	
	ID	OD	m	feet	Kg	Lb			l/mn	scfm	°C	°F	bar	psi
DLO series– Open drum – Rubber hose – Extra large														
DLO 1325	13 – 1/2	20	25	82	38	83,6	1/2" M	1/2" M (ISG 11)	850	30	40	104	18	261
DLO 1620	16 – 5/8	26	20	65	40	88	1" M	3/4" M (ISG 11)	1700	60	40	104	18	261
DLO 1920	19 – 3/4	29	20	65	42	92,4	1"	1" (ISG 11)	2400	84,72	40	104	18	261

The pressures given above correspond to reels without quick-release couplings.

# 2. INSTALLATION

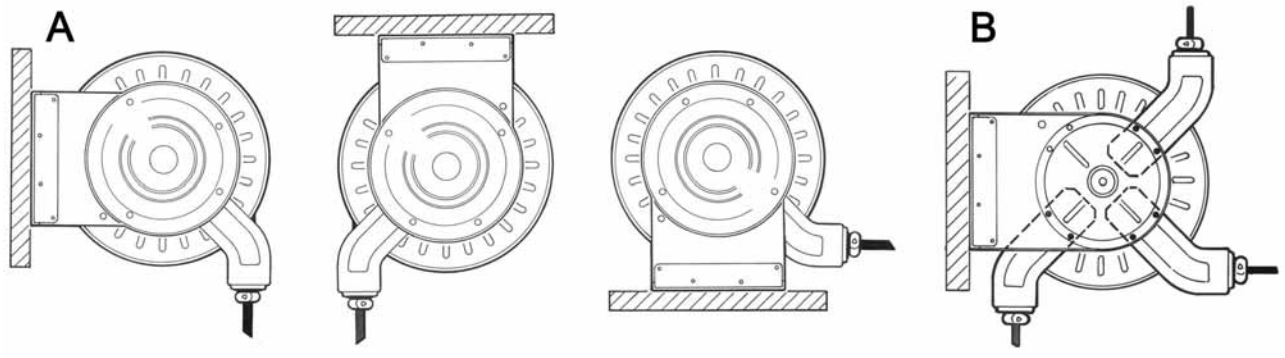


**WARNING:** THE INSTALLATION OF THE HOSE REEL AND THE CONNECTION TO THE PIPING NETWORK ARE ALLOWED TO QUALIFIED PERSONNEL ONLY.

**IMPORTANT:** The hose reel has to be wall or ceiling mounted at a minimum height from the floor of 2.50 m in order to prevent accidents during work operations. When the safety conditions are respected, it is possible to mount it on the floor or on other machines as an accessory only when complete with a fixed support.

- Mount the hose reel on stiff and consistent surface, using 4 dowels of 10 mm diameter.
- Choose the most suitable position for the hose outlet among the three alternatives suggested (see ill. A).
- To move the hose-guide-arm in the desired position, remove the plastic cover in order to reach the fastening screws. (see ill. B).
- Always connect the hose reel to the piping network by the 700 mm flexible hose.
- Put a ball-tap on the piping network of the hose reel in order to make the maintenance operations easier. The said ball-tap can be used as a safety valve for dangerous situations.

**WARNING! The manufacturer declines any responsibility for injuries to people or damages to things caused by a wrong assembly of the hose reel.**



### 3. USE AND MAINTENANCE

To get the maximum efficiency during work operations, we suggest that you unroll the hose for the required length only.

The automatic device to stop the hose is working on an area corresponding to one turn of the drum.

To rewind the hose, put a light traction on it.

Always hold the hose when you rewind it in order to avoid damages to the machine, injuries to people or to surrounding things.

**IMPORTANT: Any maintenance operation shall be carried out by a suitably trained staff following carefully the information given in this manual.**

**- Check periodically:**

1. The correct operation of the hose reel.
2. That there are no fluid losses from the couplers and the swivel joint.
3. The good condition of the flexible hose.

- We advise you to contact the manufacturer for any possible anomaly and before replacing any part.

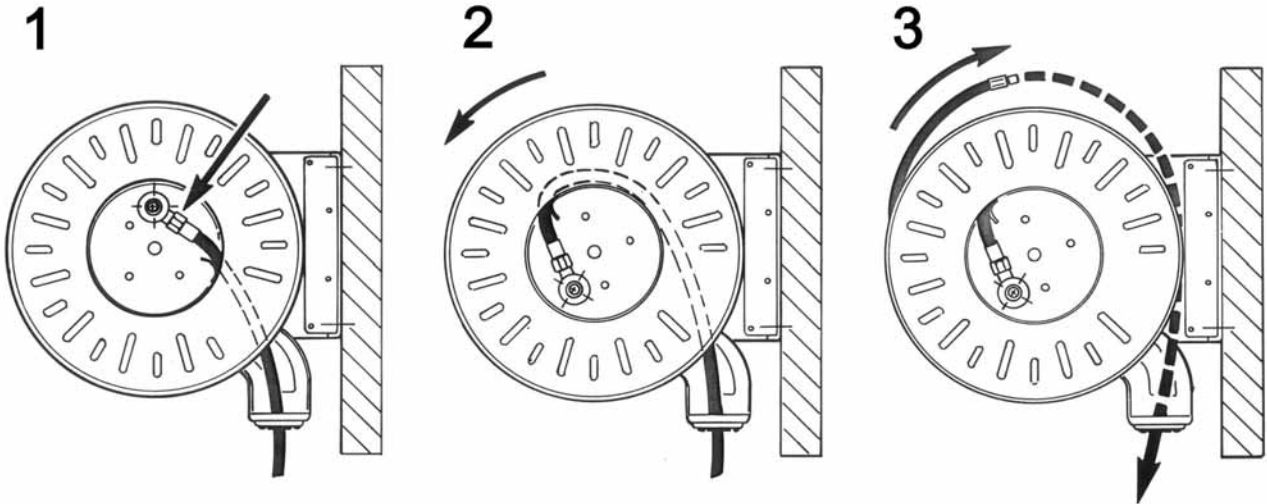
**- WARNING! Before starting any operation in the reel:**

1. Turn off the supply of fluid.
2. Remove the hose rubber stopper and release the hose slowly until the spring is completely unloaded.

**- Check and replace periodically:**

1. The seal inside the swivel joint.
  2. The flexible hose.
- Any replacement of hose reels parts has to be done using original spare parts. (see the spare parts list, page 10)

## 4. REPLACEMENT OF THE HOSE



### **DO NOT PUT YOUR HANDS INSIDE THE DRUM WHEN YOU ROTATE THE DRUM!**

Replace the hose with another one having the same dimensions and characteristics.

- 1) Turn off the supply of fluid.  
Remove the hose rubber stopper and release the hose slowly until the spring is completely unloaded.
- 2) Unscrew the swivel joint and remove the plastic cover.
- 3) Unroll sidewise the hose without rotating the drum.
- 4) Disconnect the hose from the fitting of the swivel joint and mount the new hose.
- 5) Rotate manually the drum in order to rewind the hose completely.
- 6) Hold the hose-end and rotate the drum for some turns (see schedules 1-3) in the opposite direction to pre-load the spring.
- 7) Insert again the hose-end between the guide rollers and put the hose rubber stopper at the desired length.
- 8) Unwind and rewind the hose completely to check the proper operating of the hose reel.
- 9) Mount again the swivel joint and the cover.

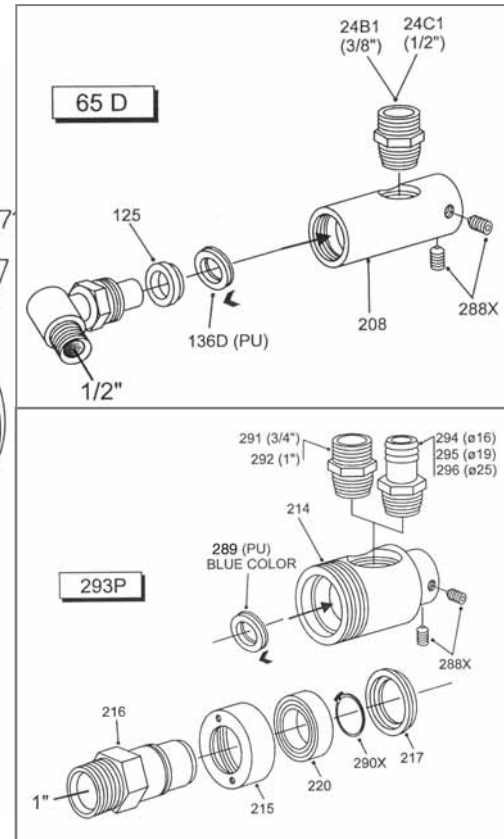
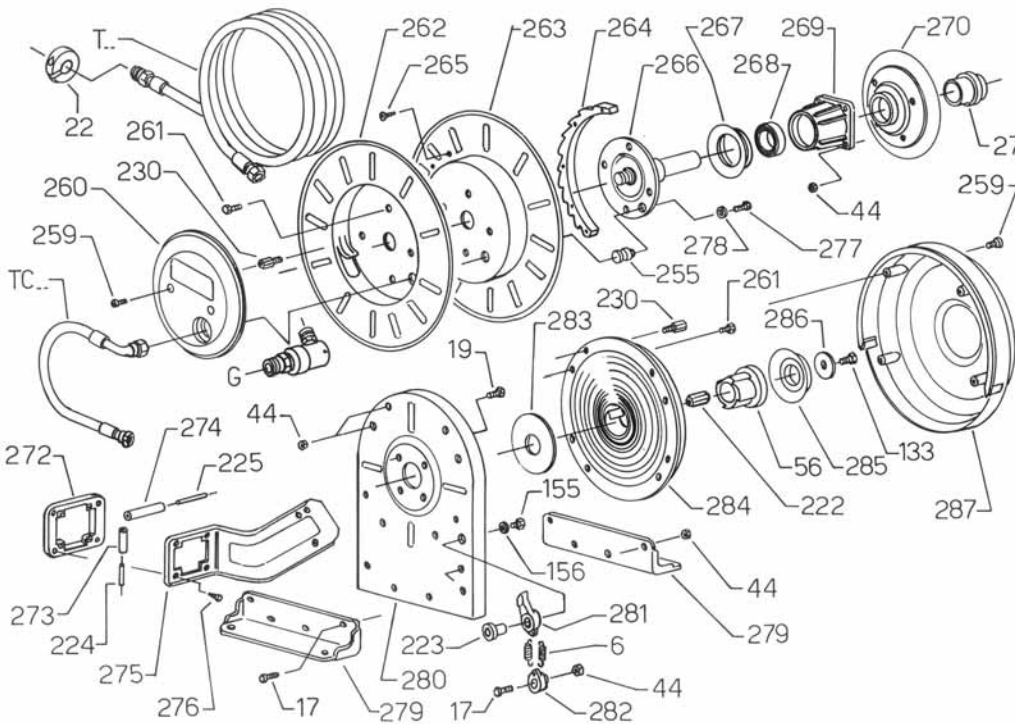
## 5. HOSE ASSEMBLY (MODELS WITHOUT HOSE)

**WARNING!** DO NOT PUT YOUR HANDS INSIDE THE HOSE REEL WHEN YOU ROTATE THE DRUM!

- 1) Mount the hose reel on the required surface and position.  
Put the hose between the guide rollers, connect it to the fitting of the swivel joint and tighten it by the suitable wrench.
- 2) Rotate manually the drum in order to rewind completely the hose.
- 3) Hold the hose-end and rotate the drum for some turns in the opposite direction to pre-load the spring. (see schedules 1-3)
- 4) Insert again the hose-end between the guide rollers and put the hose rubber stopper at the desired length.
- 5) Unwind and rewind the hose completely to check the proper operation of the hose reel.

**For models with hose follow the instructions starting from point 3.**

## 6. SPARE PARTS



Item	Part number	Description	Item	Part number	Description
6	DMG 0006	Spring for hook	266	DMG 0266	Schaft
17	DMG 0017	Screw te M6 x 16	267	DMG 0267	Ring
19	DMG 0019	Screw te M6 x 20	268	DMG 0268	Bearing
22C	DGO BC20	Hose stopper 13 x 20	269	DMG 0269	Support
22E	DGO BC23	Hose stopper 16 x 23	270	DMG 0270	Flange
22F	DGO BC27	Hose stopper 19 x 27	271	DMG 0271	Closing nut
24B1	DMG 0024B1	Union 1/2" – 3/8"	272	DMG 0272	Roller support
24C1	DMG 0024C1	Union 1/2"	273	DMG 0273	Roller L=43
44	DMG 0044	Nut M6	274	DMG 0274	Roller L=69
56	DMG 0056	Spring linkage shaft	275	DMG 0275	Hose guide assembly
65D	DMG 0065D	Swivel coupling	276	DMG 0276	Screw TC 5 x 10
125	DMG 0125	Washer Ø 16-24	277	DMG 0277	Screw te M8 x 20
133	DMG 0133	Screw M8 x 45	278	DMG 0278	Washer Ø 8
136D	DMG 0136D	Seal Ø 16 PU	279	DMG 0279	Attachment clamp
155	DMG 0155	Screw M10 x 20	280	DMG 0280	Body side
156	DMG 0156	Washer Ø 10	281	DMG 0281	Ratchet hook
208	DMG 0208	Shaft Ø 35	283	DMG 0283	Disk
214	DMG 0214	Swivel joint body d. 56	284	DMG 0284	Spring
215	DMG 0215	Ring M 56 x 1"	285	DMG 0285	Ring
217	DMG 0217	Washer	286	DMG 0286	Washer Ø 8 x 54
220	DMG 0220	Bearing	287	DMG 0287	Cover for spring
222	DMG 0222	Hexagonal insert	288	DMG 0288	Grub screw M8 x 16
223	DMG 0223	Pin for hook	289	DMG 0289	Seal Ø 28 PU
224	DMG 0224	Pin Ø 8 x 53	290	DMG 0290	Seeger 30E
225	DMG 0225	Pin Ø 8 x 79	291	DMG 0291	Union 3/4"
230	DMG 0230	Screw M6 x 18	292	DMG 0292	Union 3/4" - 1"
255	DMG 0255	Pin Ø 18	293P	DMG 0293P	Swivel coupling
259	DMG 0259	Screw TC M6 x 12	294	DMG 0294	Hosetail Ø 16 x 3/4"
260	DMG 0260	Cover for drum	295	DMG 0295	Hosetail Ø 19 x 3/4"
261	DMG 0261	Screw te M6 x 12	T	DMG TC1325	Rubber hose Ø 13 x 20 L=25 m
262	DMG 0262	Right half drum	T	DMG TC1620	Rubber hose Ø 16 x 23 L=20 m
263	DMG 0263	Left half drum	T	DMG TC1920	Rubber hose Ø 19 x 27 L=20 m
264	DMG 0264	Plastic ratch	TC		Connecting hose
265	DMG 0265	Screw TS 6 x 18	TC		Connecting hose

## 1. TECHNISCHE EIGENSCHAFTEN

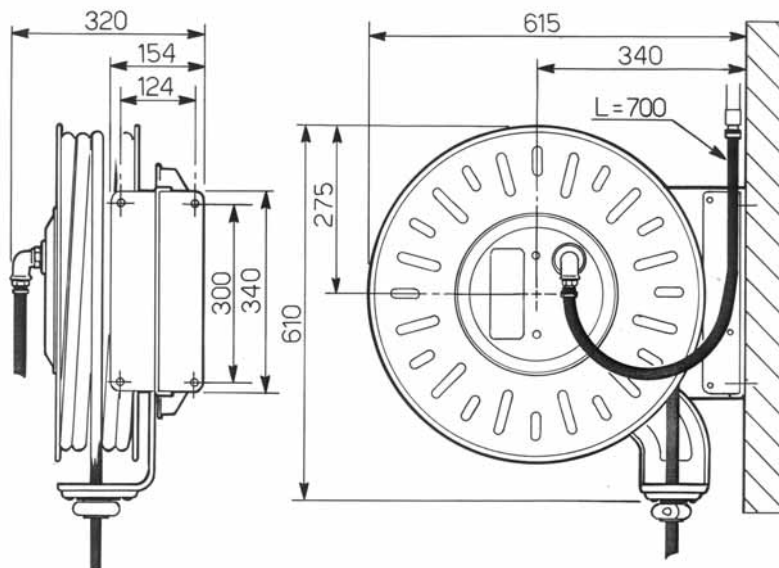
Um eine lange Lebensdauer zu gewährleisten, sind die Schlauchroller Modelle DLO aus Stahlblech hergestellt und mit Epoxyharz elektrostatisch lackiert. Den Schlauch wird mittels einer hochwertigen Stahlfeder selbsttätig auf der Trommel aufgewickelt. Eine automatische Rücklaufsperrung hält den Schlauch in jeder gewünschten Auszuglänge fest.

**DIESE SCHLAUCHROLLER DÜRFEN NUR FÜR DIE ANGEGEBENEN FLÜSSIGKEITEN, DRÜCKE UND TEMPERATUREN EINGESETZT WERDEN.**

Type	Ø i / a (mm)	Länge (m)	Gewicht (kg)	Eingang Zoll	Ausgang Zoll	Durchfluß (l/mn)	Temperatur (°C)	Max Druck (bar)
Serie DLO – mit geschlossener Trommel – extragroßes Modell – mit Gummischlauch								
DLO 1325	13 x 20	25	38	½" AG	½" AG (ISG 11)	850	40	18
DLO 1620	16 x 26	20	40	1" AG	¾" AG (ISG 11)	1700	40	18
DLO 1920	19 x 29	20	42	1"	1" (ISG 11)	2400	40	18

Die oben angegebenen Druckwerte gelten für Aufroller ohne Schnellkupplung.

## 2. INSTALLATION



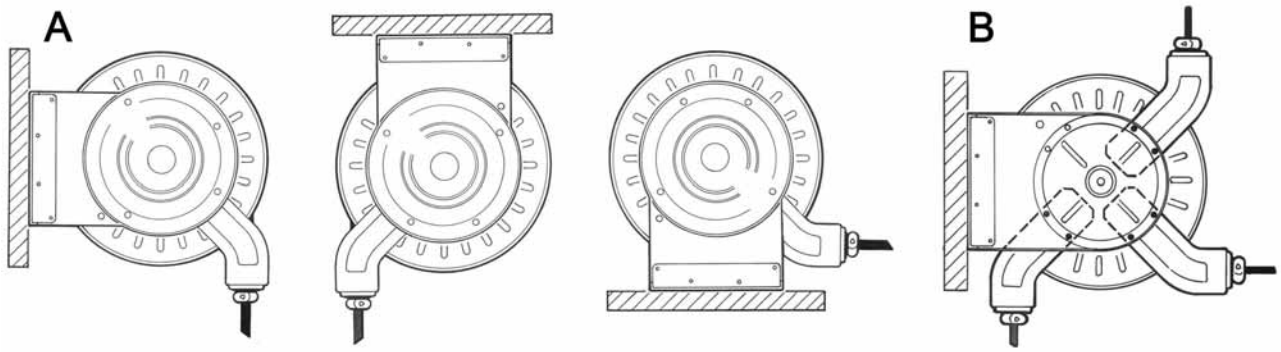
**ACHTUNG : DIE INSTALLATION DES AUFROLLERS UND DER ANSCHLUSS DER LUFTLEITUNGEN SIND AUSSCHLIESSLICH VON ZUGELASSENEN TECHNIKERN VORZUNEHMEN.**

**WICHTIG : Der Schlauchaufroller muss an einer Wand mindestens 2,50 m ab Fussboden montiert werden. Nur dadurch ist die Sicherheit gewährleistet.**

**Unter Sicherheitsbedingungen kann der Aufroller mit Hilfe eines starren Trägers am Boden befestigt oder als Zubehörteil an einer anderen Maschine angebracht werden.**

- Den Aufroller mit vier 10-mm-Bohrungen an einer festen, stabilen Wand anbringen.
- Von den 3 Möglichkeiten die best geeignete Lage für den Schlauchauslass auswählen (Abbildung A).
- Zur Einstellung der Schlauchführung in die gewünschte Position die Kunststoffabdeckung abnehmen, um auf die Muttern zugreifen zu können (Abbildung B).
- Den Aufroller grundsätzlich mit einem 700-mm-Schlauch an die Luftleitung anschließen.
- Einen Kugelhahn als Notablass in Gefahrensituationen und zur Erleichterung der Instandhaltungsarbeiten an der Luftleitung anbringen.

**ACHTUNG : DER HERSTELLER IEHNT JEDE HAFTUNG FÜR SCHÄDEN AB, WELCHE AUS UNSACHGEMÄSSER INSTALLATION DES SCHLAUCHROLLERS ENTSTEHEN.**



### 3. GEBRAUCH UND WARTUNG

Für eine optimale Arbeitseffizienz sollte der Schlauch nur bis zur benötigten Länge abgerollt werden.

Die automatische Stoppvorrichtung spricht nach einer Umdrehung der Trommel an.

Um die Sperre aufzuheben, genügt ein leichter Zug am Schlauch.

**UM SCHÄDEN UND UNFÄLLE ZU VERMEIDEN, MUSS DER SCHLAUCH BEIM AUFROLLEN VON HAND GEFÜHRT WERDEN.**

**WICHTIG : JEDE WARTUNG MUSS VON EINER FACHKUNDIGEN PERSON AUSGEFÜHRT WERDEN.**

- **Regelmässig ist zu prüfen, ob :**

1. Der Schlauchaufroller einwandfrei funktioniert.
2. Kein Flüssigkeitsaustritt an der Schlauchkupplung und den Drehkupplungen
3. Schläuche in gutem Zustand.

- Bei jeder allfällig auftretenden Fehlfunktion und evtl. Vor der Auswechslung der Ersatzteile ist es ratsam, für das weitere Vorgehen sich an den Hersteller zu wenden.

- **ACHTUNG !** Vor Einsatz des Aufrollers :

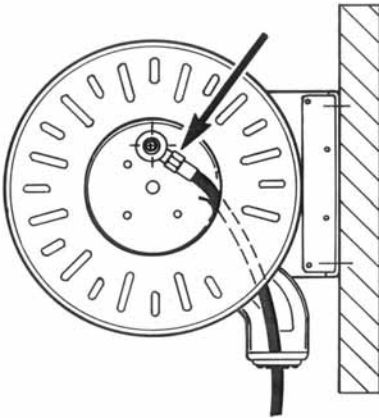
1. Der Zuflusshahnen immer abzusperren.
2. Den Gummistopper entfernen und den Schlauch langsam entspannen, bis die Feder ganz entspannt ist.

- **In regelmäßigen Abständen zu überprüfen und bei Bedarf auszuwechseln :**

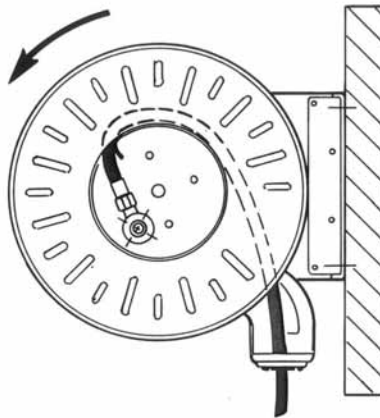
1. Bei der Drehdurchführung muss die Manschette ausgewechselt werden.
  2. Sobald irgendwelche Abnützerscheinungen am Schlauch auftreten, muss er ausgewechselt werden.
- Es dürfen nur Original-Ersatzteile verwendet werden. (Seite 14)

## 4. AUSWECHSLUNG DES SCHLAUCHES

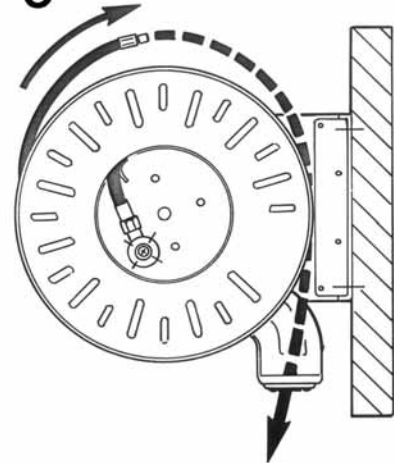
1



2



3



**NICHT HÄNDE ODER GESSTÄNDE INS INNERE DER TROMMEL HALTEN ODER EINFÜHREN !**  
Verwenden Sie nur einen Schlauch, dessen Größe und Druckwerte für den Schlauchroller geeignet sind (siehe Tabelle mit den technischen Daten, Seite 11).

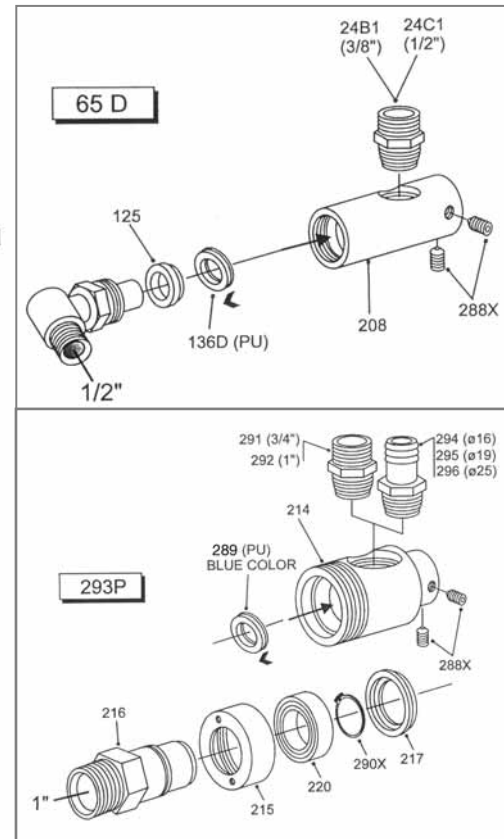
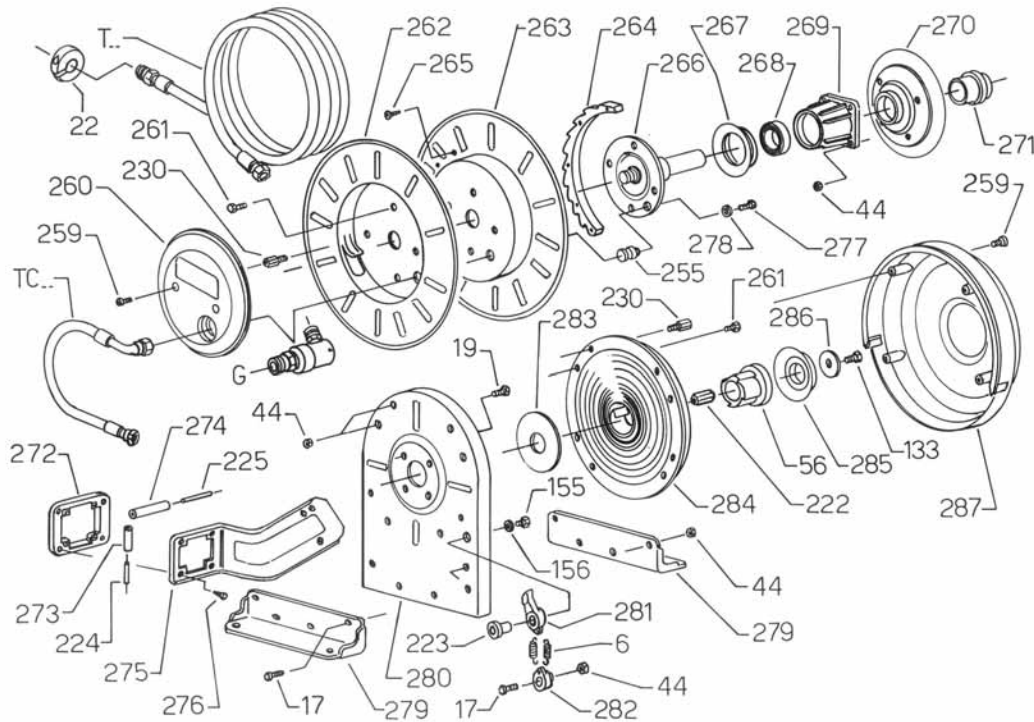
- 1) Der Zuflusshahn immer abzusperren.  
Den Gummistopper entfernen und den Schlauch langsam entspannen, bis die Feder ganz entspannt ist.
- 2) Die Drehkupplung losschrauben und Kunststoffabdeckung abnehmen.
- 3) Den Schlauch abrollen, ohne die Trommel zu drehen
- 4) Den Innerenverbindung losschrauben und den neuen Schlauch einsetzen.
- 5) Die Trommel per Hand drehen und den Schlauch ganz aufrollen.
- 6) Das Schlauchende festhalten und die Trommel eine Umdrehung in entgegengesetzter Richtung drehen, um die Feder vorzuspannen (Abb. 1 - 3).  
Das Schlauchende erneut in die Führungstrommel einführen und zum Schluss den Stopper an den gewünschten Abstand vom Schlauchende (mindestens 1 Meter) schieben.
- 8) Den Schlauch ganz ab- und aufrollen, um zu prüfen, ob der Schlauchroller einwandfrei funktioniert.  
Die Drehkupplung und Kunststoffabdeckung hochschrauben.

## 5. MONTAGE DES SCHLAUCHES (Modelle ohne Schlauch)

**ACHTUNG : NICHT MIT DEN HÄNDEN IN DEN SCHLAUCHAUFROLLER FASSEN !**

- 1) Den Schlauchroller auf der Werkbank befestigen.  
Den neuen Schlauch in die Führungsrollen einsetzen, in den Anschluß in der Trommel einführen und mit dem passenden Schlüssel festziehen.
- 2) Die Trommel per Hand drehen und den Schlauch ganz aufrollen.
- 3) Das Schlauchende festhalten und die Trommel eine Umdrehung in entgegengesetzter Richtung drehen, um die Feder vorzuspannen (Abb. 1 - 3).
- 4) Das Schlauchende erneut in die Führungstrommel einführen und schieben Sie zum Schluß den Stopper an den gewünschten Abstand vom Schlauchende (mindestens 1 Meter).
- 5) Den Schlauch ganz ab- und aufrollen, um zu prüfen, ob der Schlauchaufroller einwandfrei funktioniert.

## 6. ERZATZTEILE



Markiert	Bestellnr.	Bezeichnung	Markiert	Bestellnr.	Bezeichnung
6	DMG 0006	Feder zu Sperrklinke	266	DMG 0266	Nabe
17	DMG 0017	Schraube te M6 x 16	267	DMG 0267	Buchse
19	DMG 0019	Schraube te M6 x 20	268	DMG 0268	Ring
22C	DGO BC20	Stopper 13 x 20	269	DMG 0269	Halter
22E	DGO BC23	Stopper 16 x 23	270	DMG 0270	Flansch
22F	DGO BC27	Stopper 19 x 27	271	DMG 0271	Verriegelung Schraube
24B1	DMG 0024B1	Doppelnippel 1/2" – 3/8"	272	DMG 0272	Rollenhalterung
24C1	DMG 0024C1	Doppelnippel 3/8"	273	DMG 0273	Trommel L=43
44	DMG 0044	Mutter M6	274	DMG 0274	Trommel L=69
56	DMG 0056	Nabe zu Feder	275	DMG 0275	Schlauchführung
65D	DMG 0065D	Schwenkbarer Halterung	276	DMG 0276	Schraube TC 5 x 10
125	DMG 0125	Ring Ø 16 – 24	277	DMG 0277	Schraube te M8 x 20
133	DMG 0133	Schraube M8 x 45	278	DMG 0278	Ring Ø 8
136D	DMG 0136D	Dichtung Ø 16 PU	279	DMG 0279	Befestigungsbügel
155	DMG 0155	Schraube M10 x 20	280	DMG 0280	Gestell
156	DMG 0156	Ring Ø 10	281	DMG 0281	Sperrklinke
208	DMG 0208	Nabe	283	DMG 0283	Ring
214	DMG 0214	Kupplungskörper d. 56	284	DMG 0284	Feder
215	DMG 0215	Ring M56 x 1	285	DMG 0285	Buchse
217	DMG 0217	Ring	286	DMG 0286	Ring Ø 8 x 54
220	DMG 0220	Ring	287	DMG 0287	Gehäsefeder
222	DMG 0222	Sechseckiger Einsatz	288	DMG 0288	Schraube M8 x 16
223	DMG 0223	Distanzbolzen für Sperrklinke	289	DMG 0289	Dichtung Ø 28 PU
224	DMG 0224	Distanzbolzen Ø 8 x 53	290	DMG 0290	Seegering 30 E
225	DMG 0225	Distanzbolzen Ø 8 x 79	291	DMG 0291	Doppelnippel 3/4"
230	DMG 0230	Schraube M6 x 18	292	DMG 0292	Doppelnippel 3/4" - 1"
255	DMG 0255	Distanzbolzen Ø 18	293P	DMG 0293P	Schwenkbarer Halterung
259	DMG 0259	Schraube TC M6 x12	294	DMG 0294	Kugelhahn Ø 16 x 3/4"
260	DMG 0260	Seitliche Abdeckung	295	DMG 0295	Kugelhahn Ø 19 x 3/4"
261	DMG 0261	Schraube te M6 x12	T	DMG TC1325	Gummischlauch Ø 13 x 20 L=25 m
262	DMG 0262	Rechte Schlauchtrommelhälfte	T	DMG TC1620	Gummischlauch Ø 16 x 23 L=20 m
263	DMG 0263	Linke Schlauchtrommelhälfte	T	DMG TC1920	Gummischlauch Ø 19 x 27 L=20 m
264	DMG 0264	Zahnrad	TC		Anschlussteile Schlauch
265	DMG 0265	Schraube TS 6 x 18	TC		Anschlussteile Schlauch

## 1. CARACTERISTICAS TECNICAS

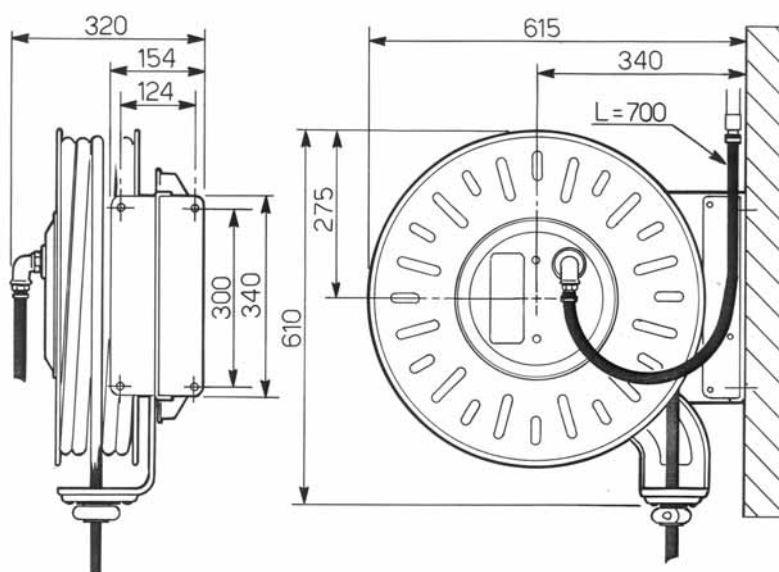
Los enrolladores para tubos DLO están contruidos en lámina de acero estampada y pintada con pintura epoxi, para garantizar una buena duración en el tiempo. Los aparatos enrollan automáticamente el tubo mediante un muelle en acero de alta calidad, incorporado en el tambor, que permite pararlo al largo deseado por medio de un dispositivo automático.

**ESTOS ENROLLADORES DEBEN SER UTILIZADOS EXCLUSIVAMENTE PARA LA DISTRIBUCIÓN DE FLUIDOS A LAS PRESIONES Y TEMPERATURAS INDICADAS EN LAS TABLAS.**

Referencias	Ø int/ext (mm)	Largo (m)	Peso (kg)	Orificio entrada	Racor salida	Caudal (l/mn)	Temperatura (°C)	Presion max. (bar)
Serie DLO – Tambor abierto – Tubo caucho – Modelo extra grande								
DLO 1325	13 x 20	25	38	1/2" M	1/2" M (ISG 11)	850	40	18
DLO 1620	16 x 26	20	40	1" M	3/4" M (ISG 11)	1700	40	18
DLO 1920	19 x 29	20	42	1"	1" (ISG 11)	2400	40	18

Las presiones indicadas a continuación son las de los enrolladores sin enchufe rápido.

## 2. INSTALACIÓN



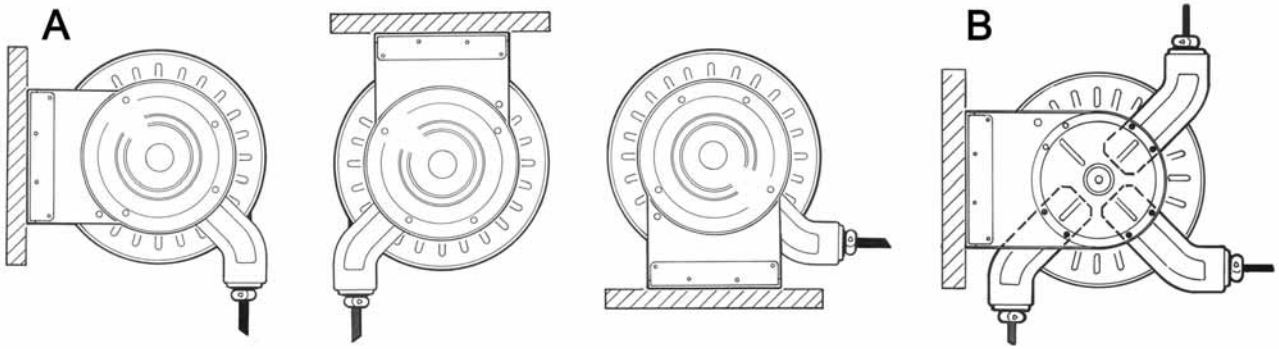
**ATENCIÓN :** LA INSTALACIÓN DEL ENROLLADOR Y LA CONEXIÓN A LA RED DE AIRE DEBEN SER EFECTUADAS POR TÉCNICOS HABILITADOS.

**IMPORTANT:** El enrollador debe ser colocado en la pared a una altura mínima del suelo de 2,50 m para evitar accidentes durante las operación de trabajo.

Respectando las condiciones de seguridad, es posible fijarlo al suelo o utilizarlo como accesorio sobre otras máquinas a condición de posicionarlo con la ayuda de un soporte fijo.

- Monte el enrollador sobre paredes rígidas y consistentes, perforando 4 agujeros de 10 mm de diámetro.
- Elija, entre las 3 posibilidades propuestas, la posición más apropiada para la salida del tubo (Figura A)
- Para maniobrar el conjunto guía de tubo en la posición deseada, retire la tapa de plástico para llegar a las tuercas (Figura B).
- Conecte siempre el enrollador a la red de aire mediante el tubo flexible de 700 mm.
- Coloque una válvula esférica de manguito en la red de aire para facilitar los trabajos de mantenimiento, y utilícela como válvula de emergencia para situaciones peligrosas.

**ATENCIÓN ! : La empresa fabricante declina su responsabilidad por daños a personas o cosas causados por un montaje no correcto del enrollador, de una utilización no conforme o de una utilización del tubo incompatible con las descripciones de este manual.**



### 3. USO Y MANTENIMIENTO

Para obtener la máxima eficacia durante los trabajos, recomendamos desplegar el tubo sólo hasta la longitud necesaria.

El trinquete de parada funciona sobre una zona correspondiente a vuelta del tambor.

Para desbloquear el tubo, ejercer una breve tracción sobre éste.

Es importante retener siempre el tubo durante el enrollamiento, para evitar eventuales accidentes corporales o daños a los objetos en los cervanias.

**IMPORTANTE ! : TODO TRABAJO DE MANTENIMIENTO DEBE SER EFECTUADO POR TÉCNICOS CALIFICADOS, CUMPLIENDO CON LAS INSTRUCCIONES DE ESTE MANUAL.**

- Controlar regulamente que :
  1. El enrollador funcione correctamente.
  2. No debe haber pérdidas de fluidos en los conectores del tubo y los conectores giratorios.
  3. Los tubos flexibles debe estar en buen estado.
- En el caso de una avería, y antes de proceder al cambio de las piezas, recomendamos tome contacto con el fabricante.

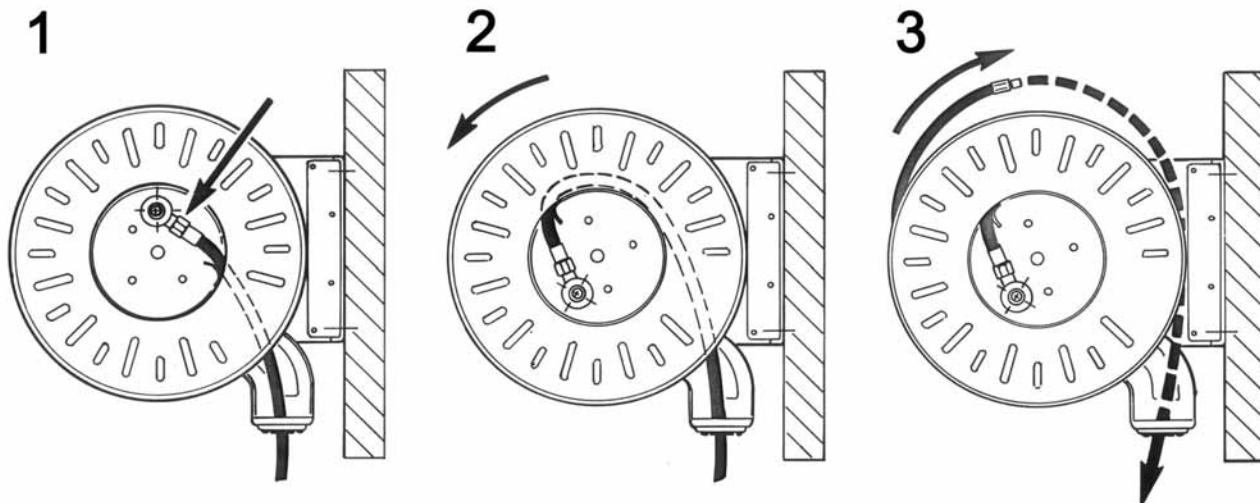
**ATENCIÓN ! Antes de efectuar cualquier operación en el enrollador:**

1. Cerra siempre la alimentación del fluido.
2. Retirar el tope de detención de caucho y destensar lentamente el tubo hasta la completa distensión del resorte.

**- Controle y sustituya periódicamente :**

1. Reemplazar la junta del racor giratorio si éste presenta signos de desgaste (riesgos de fugas).
  2. Reemplazar el tubo flexible apenas éste presente marca de desgaste o de deterioro, debido a las diferentes condiciones del entorno de trabajo.
- Al cambiar las piezas del enrollador debe utilizarse piezas de recambio originales (ver la lista de piezas de recambio, pagina 18).

## 4. SUBSTITUCIÓN DEL TUBO



No meter las manos o otros objetos al interior del tambor !

Utilizar un tubo que tenga características dimensionales y de presiones adecuadas al empleo. (Ver la tabla de características).

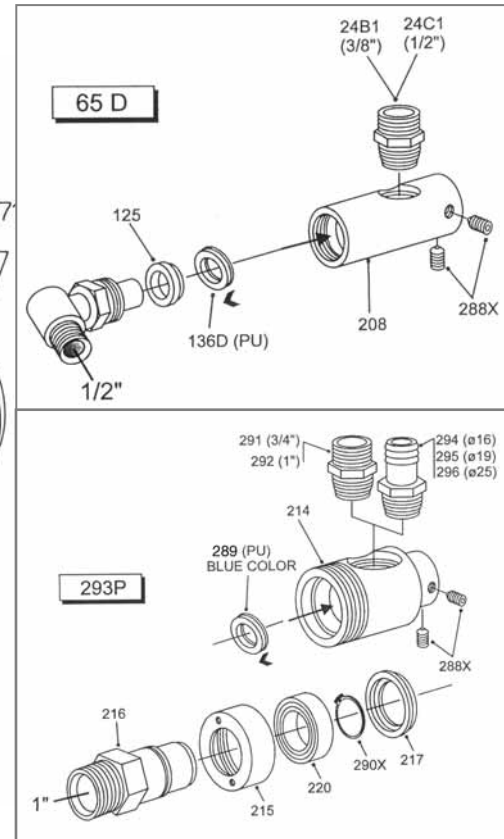
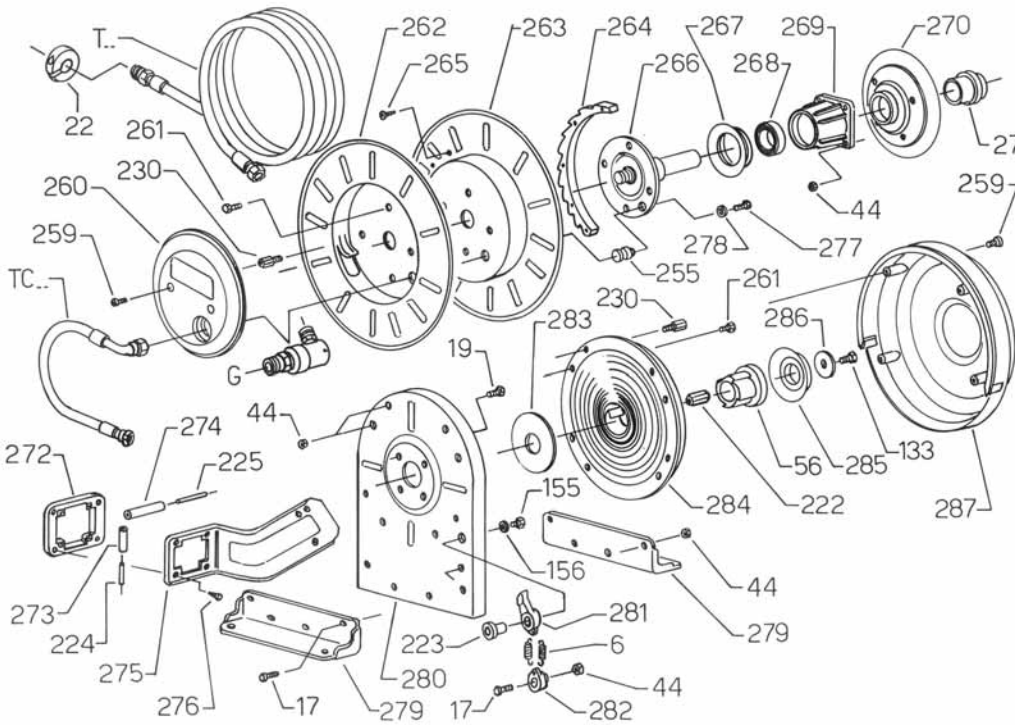
- 1) Cerra siempre la alimentación del fluido.  
Retirar el tope de detención de caucho y destensar lentamente el tubo hasta la completa distensión del resorte.
- 2) Desenroscar el racor giratorio y quitar la tapa de plástico.
- 3) Desenrolle el tubo sin girar el tambor.
- 4) Desatornille la unión interior y monte el nuevo tubo.
- 5) Gire el tambor manualmente para enrollar completamente el tubo.
- 6) Tome la extremidad del tubo y gire una vuelta el tambor en el sentido opuesto para precargar el resorte (Figura 1-3).  
Inserte de nuevo el extremo del tubo en los rodillos de guía y monte el tapón de paro a la extremidad del tubo (mínimo 1 m).
- 8) Desenrolle y enrollar enteramente el tubo para verificar el correcto funcionamiento.  
Volver a poner el racor giratorio y la tapa de plástico.

## 5. MONTAJE DEL TUBO (Modelos sin tubo)

**ATENCIÓN ! NO METER LOS MANOS O OTROS OBJETOS AL INTERIOR DEL TAMBOR !**

- 1) Fijar el enrollador en el banco de trabajo.  
Insertar el tubo en los rodillos de guía, conectarlo al racor dentro del tambor y apretar con la llave adecuada.
- 2) Gire el tambor manualmente para enrollar completamente el tubo.
- 3) Tome la extremidad del tubo y gire una vuelta el tambor en el sentido opuesto para precargar el resorte (Figura 1-3).
- 4) Inserte de nuevo el extremo del tubo en los rodillos de guía y monte el tapón de paro a la extremidad del tubo (mínimo 1 m).
- 5) Desenrolle y enrollar enteramente el tubo para verificar el correcto funcionamiento.

## 6. PARTES DE RECAMBIO



Marca	Referencia	Designación	Marca	Referencia	Designación
6	DMG 0006	Muelle para leva de seguridad	266	DMG 0266	Separador
17	DMG 0017	Tornillo te M6 x 16	267	DMG 0267	Sortija
19	DMG 0019	Tornillo te M6 x 20	268	DMG 0268	Arandela
22C	DGO BC20	Tapon de fin de recorrido 13 x 20	269	DMG 0269	Soporte
22E	DGO BC23	Tapon de fin de recorrido 16 x 23	270	DMG 0270	Brida
22F	DGO BC27	Tapon de fin de recorrido 19 x 27	271	DMG 0271	Tornillo de bloqueo
24B1	DMG 0024B1	Tetón doble 1/2" - 3/8"	272	DMG 0272	Soporte rodillo
24C1	DMG 0024C1	Tetón doble 1/2"	273	DMG 0273	Rollo L=43
44	DMG 0044	Dado M6	274	DMG 0274	Rollo L=69
56	DMG 0056	Cubo de arrastre	275	DMG 0275	Conjunto guia tubo
65D	DMG 0065D	Entrada giratoria	276	DMG 0276	Tornillo TC 5 x 10
125	DMG 0125	Arandela Ø 16 - 24	277	DMG 0277	Tornillo te M8 x 20
133	DMG 0133	Tornillo M8 x 45	278	DMG 0278	Arandela Ø 8
136D	DMG 0136D	Junta 157 16 PU	279	DMG 0279	Estribo de fijacion
155	DMG 0155	Tornillo M10 x 20	280	DMG 0280	Bastidor
156	DMG 0156	Arandela Ø 10	281	DMG 0281	Leva de seguridad
208	DMG 0208	Separador	283	DMG 0283	Arandela
214	DMG 0214	Cuerpo del conector d.56	284	DMG 0284	Muelle
215	DMG 0215	Sortija	285	DMG 0285	Sortija
217	DMG 0217	Arandela	286	DMG 0286	Arandela Ø 8 x 54
220	DMG 0220	Arandela	287	DMG 0287	Carter muelle
222	DMG 0222	Inserto hexagonal	288	DMG 0288	Tornillo M8 x 16
223	DMG 0223	Tirante para leva de seguridad	289	DMG 0289	Junta Ø 28 PU
224	DMG 0224	Tirante Ø 8 x 53	290	DMG 0290	Seguro 30 <sup>E</sup>
225	DMG 0225	Tirante Ø 8 x 79	291	DMG 0291	Tetón doble 3/4"
230	DMG 0230	Tornillo M6 x 18	292	DMG 0292	Tetón doble 3/4" - 1"
255	DMG 0255	Tirante Ø 18	293P	DMG 0293P	Entrada giratoria
259	DMG 0259	Tornillo TC M6 x 12	294	DMG 0294	Unión Ø 16 x 3/4"
260	DMG 0260	Tapa de acceso lateral	295	DMG 0295	Unión Ø 19 x 3/4"
261	DMG 0261	Tornillo te M6 x 12	T	DMG TC1325	Tubo de caucho Ø 13 x 20 L=25 m
262	DMG 0262	Semitambor derecho	T	DMG TC1620	Tubo de caucho Ø 16 x 23 L=20 m
263	DMG 0263	Semitambor izquierdo	T	DMG TC1920	Tubo de caucho Ø 19 x 27 L=20 m
264	DMG 0264	Corona dentada	TC		Tubo de conexion
265	DMG 0265	Tornillo TS 6 x 18	TC		Tubo de conexion

**Les autres enrouleurs à tambour ouvert de notre gamme**

**The other hose reels with open drum of our range**

**Weitere Schlauch Aufroller mit offener Trommel aus unserem Programm**

**Los otros enrolladores con tambor abierto de nuestra gamma**

Référence	Ø int / ext mm	Long. m	Poids kg	Orifice entrée	Orifice sortie	Débit l/mn	Temp. °C	Pression Max bar
<b>Série DMO – Tambour ouvert – Tuyau caoutchouc – Basse pression</b>								
DMO 0810	8 x 14	10	16	3/8" F	3/8" M	500	70	15
DMO 0815	8 x 14	15	17,5	3/8" F	3/8" M	400	70	15
DMO 0820	8 x 14	20	19	3/8" F	3/8" M	350	70	15
DMO 1010	10 X 17	10	17	3/8" F	3/8" M	900	70	15
DMO 1015	10 X 17	15	19	3/8" F	3/8" M	700	70	15
<b>Série DGO – Tambour ouvert – Tuyau caoutchouc – Basse pression</b>								
DGO 1020	10 X 17	20	25	3/8" F	1/2" M	660	70	15
DGO 1025	10 X 17	25	26	3/8" F	3/8" M	500	70	15
DGO 1315	13 X 20	15	25	1/2" M	1/2" M	1400	70	15
DGO 1320	13 X 20	20	27	1/2" M	1/2" M	1000	70	15
DGO 1610	16 X 23	10	25	1/2" M	1/2" M	3000	70	15
<b>Série DMO-DGO – Tambour ouvert – Tuyau renforcé HP – Haute pression</b>								
DMO 0815HP	8 X 17	15	16	3/8" F	3/8" M & 22/150 F	-	150	400
DGO 0820HP	8 X 17	20	21	3/8" F	3/8" M & 22/150 F	-	150	400
<b>Série DMOI-DGOI – Inox 304 - Tambour ouvert – Tuyau renforcé HP – Haute pression</b>								
DMO 0815HPI	8 X 17	15	16	3/8" F	3/8" M & 22/150 F	-	150	400
DGO 0820HPI	8 X 17	20	21	3/8" F	3/8" M & 22/150 F	-	150	400
<b>Série DMO-DGO – Tambour ouvert – Huile – Moyenne pression</b>								
DMO 1310OIL	12,7 x 19	10	18	1/2" M	1/2" M	-	40	60
DGO 1315OIL	12,7 x 19	15	23	1/2" M	1/2" M	-	40	60
DGO 1320OIL	12,7 x 19	20	26,5	1/2" M	1/2" M	-	40	60
<b>Série DMO-DGO – Tambour ouvert – Graisse – Haute pression</b>								
DMO 0610GR	6,3 x 15,5	10	18,5	1/4" F	1/4" M	-	100	400
DMO 0615GR	6,3 x 15,5	15	20,5	1/4" F	1/4" M	-	100	400
DGO 0620GR	6,3 x 15,5	20	27	1/4" F	1/4" M	-	100	400
<b>Série DGO – Tambour ouvert – Soudure</b>								
DGO 1015OA	10 X 17	15	24,5	10 X 17	10 X 17	-	100	400
DGO 1015SIC	10 X 17	15	24,5	10 X 17	SIO/SIA	-	100	400

**Les autres enrouleurs à tambour fermé de notre gamme**

**The other hose reels with closed drum of our range**

**Weitere Schlauch Aufroller mit Geschlossene Trommel aus unserem Programm**

**Los otros enrolladores con tambor cerrado de nuestra gamma**

Référence	Ø int / ext mm	Long. m	Poids kg	Orifice entrée	Orifice sortie	Débit l/mn	Temp. °C	Pression Max bar
<b>Série DSF – Tambour fermé – Tuyau polyuréthane</b>								
DSF 0805	8 x 11	5	3	Ø 8 mm	1/4" M	500	70	20
DSF 1003	10 x 14	3	3	Ø 10 mm	3/8" M	900	70	20
<b>Série DMF – Tambour fermé – Tuyau polyuréthane</b>								
DMF 0810	8 x 12	10	8	3/8" F	1/4" M	500	70	20
<b>Série DPF – Tambour fermé – Tuyau polyuréthane</b>								
DPF 0812	8 x 12	12	8,5	3/8" F	1/4" M	500	70	20
DPF 1010	10 x 14	10	8,5	3/8" F	1/4" M	900	70	20
<b>Série DGF – Tambour fermé – Tuyau caoutchouc</b>								
DGF 0810	8 x 14	10	17	3/8" F	3/8" M	500	70	15
DGF 0815	8 x 14	15	18,5	3/8" F	3/8" M	350	70	15
DGF 0820	8 x 14	20	20	3/8" F	3/8" M	260	70	15
DGF 1010	10 x 17	10	18	3/8" F	3/8" M	900	70	15
DGF 1015	10 x 17	15	19	3/8" F	3/8" M	700	70	15
DGF 1010	13 x 20	10	19	1/2" M	1/2" M	1800	70	15

Filetage NPT/Briggs sur demande

**Les pressions indiquées ci-dessus sont celles des enrouleurs sans raccord rapide.**



Siège social :  
PrevoSt SARL  
Parc d'activités des Glaisins - B.P. 208  
FR - 74942 ANNECY-LE-VIEUX CEDEX - FRANCE  
Tel. 00 33 (0)4 50 64 04 45  
Fax 00 33 (0)4 50 64 00 10

E-mail: <a href="mailto:sales@prevost-ltd.com">sales@prevost-ltd.com</a> Web: <a href="http://www.prevost-ltd.com">http://www.prevost-ltd.com</a>
--

Ce document ne peut être considéré comme contractuel. Dans un souci d'apporter un meilleur service à ses clients, la société PREVOST se réserve la possibilité de modifier les caractéristiques de sa gamme sans préavis.